



# **ВЛИЯНИЕ НАРУШЕННОГО ЦИРКАДНОГО РИТМА НА ФУНКЦИИ ЭНДОТЕЛИЯ У ПАЦИЕНТОВ С САХАРНЫМ ДИАБЕТОМ 2 ТИПА**

**Аметов А.С., Гариева М.А., Косян А.А.**

**ФГБОУ ДПО «Российская медицинская академия непрерывного  
профессионального образования» Минздрава России, Москва,**

## Цель

Оценить влияние нарушенного циркадного ритма на функциональное состояние эндотелия у пациентов с СД 2 типа.

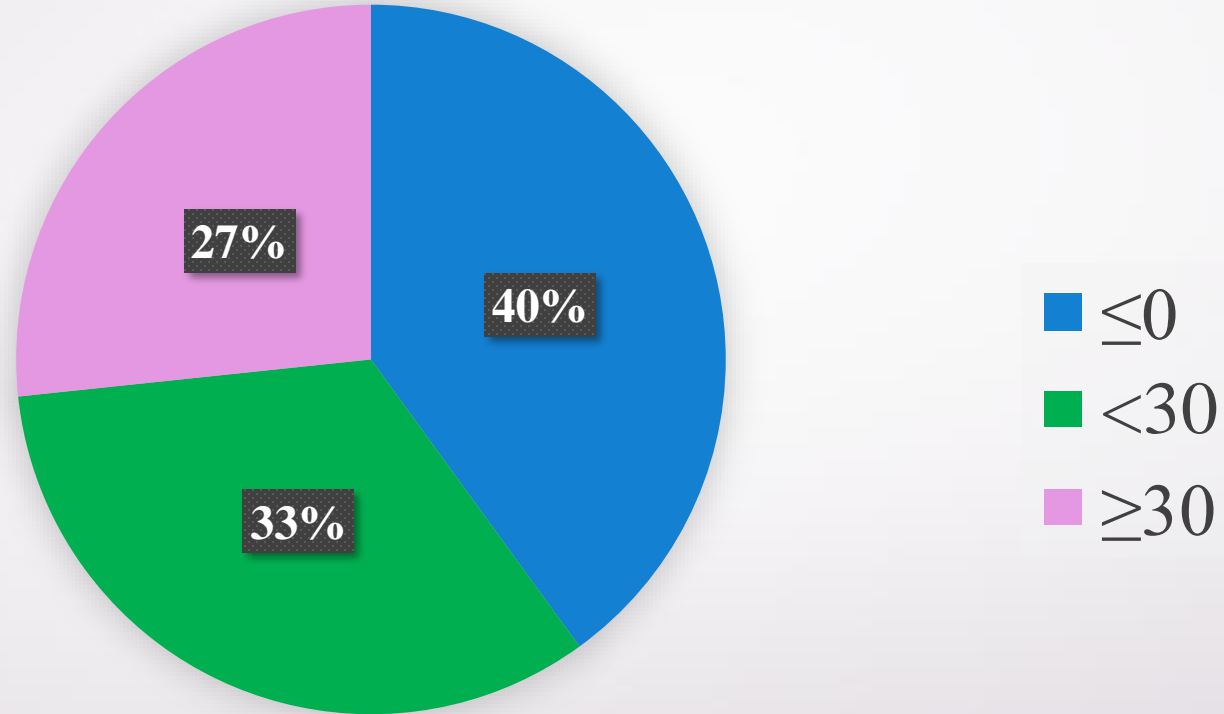
## Материалы и методы

- В исследовании, в качестве модели пациентов с нарушенным циркадным ритмом, приняли участие 15 человек со стажем ночного графика работы более 5 лет и с СД 2 типа.
- Для оценки функции эндотелия была определена степень эндотелийзависимой вазодилатации (ЭВ - референсные значение 30-60%) и скорость распространения пульсовой волны (СРПВ - референсные значение 6-8,5 м/с).

## Клиническая характеристика исследуемых пациентов

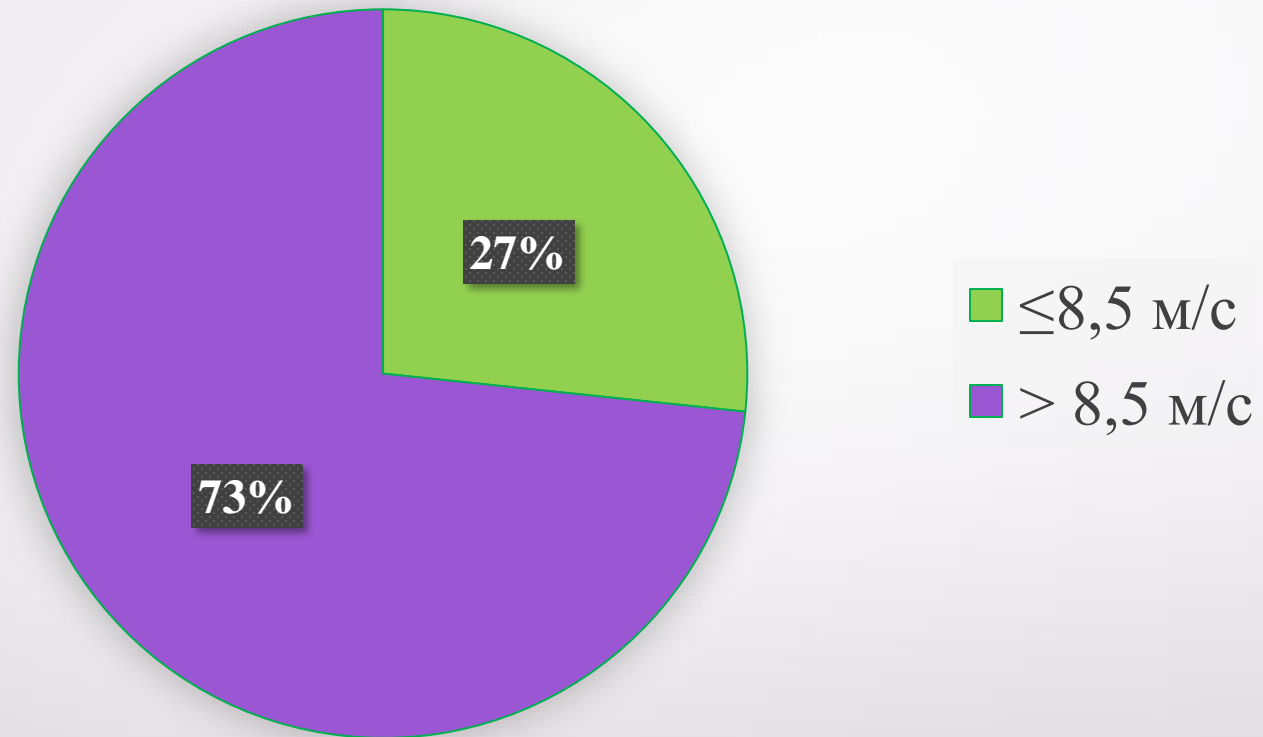
Показатели	(n=15)
Возраст пациентов, лет	35-56
Стаж диабета, лет	2,8±2,3
Стаж артериальной гипертензии (АГ), лет	3,9±3,4
Уровень HbA1c, %	6,5±1,04
Уровень тощаквой глюкозы, ммоль/л	6,13±2,17
Уровень постпрандиальной глюкозы, ммоль/л	7,86±2,65

# Оценка ЭВ у исследуемых пациентов



Изучение показателей вазографии выявило, что более чем у половины пациентов ЭВ ниже нормы и имеет нулевой или отрицательный результат.

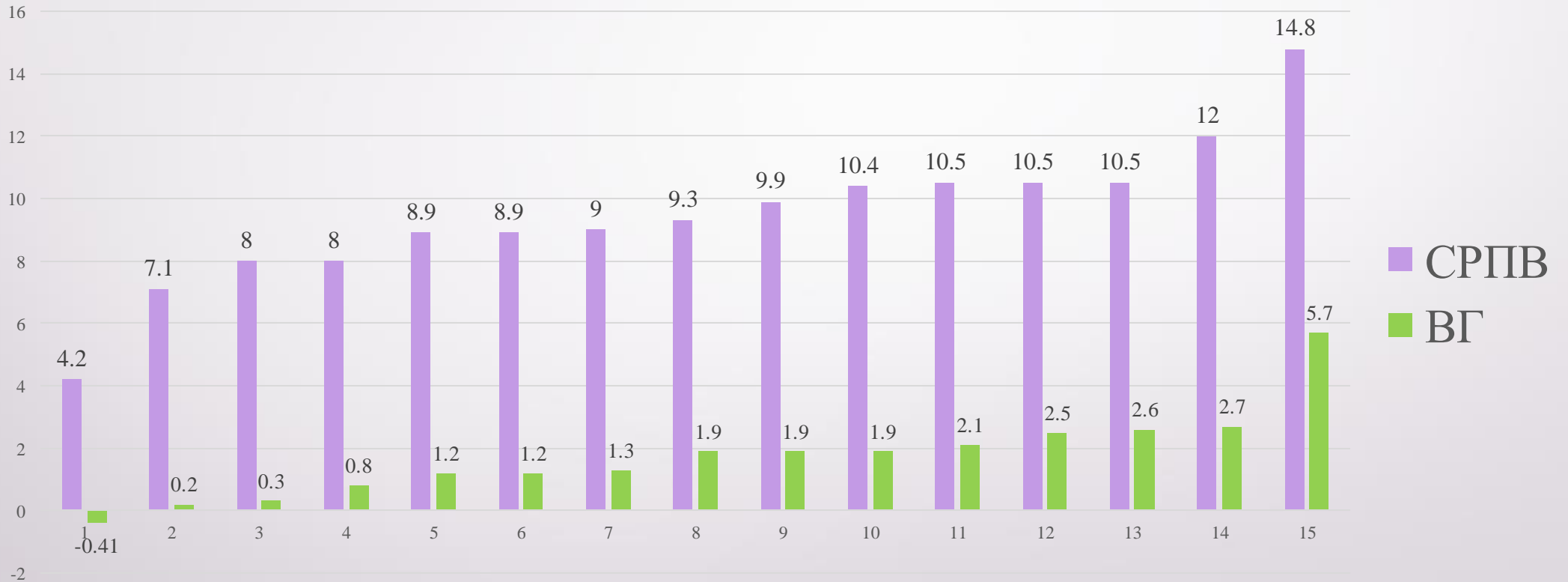
# Оценка СРПВ у исследуемых пациентов



У 73 % пациентов выявлено увеличение СРПВ больше референсных значений.

# Корреляция СРПВ с ВГ

( $r = 0,953$ ;  $p < 0,05$ )



# Выводы

- Ночной график работы, как один из вариантов нарушенного циркадного ритма за счет увеличения вариабельности гликемии способствует развитию эндотелиальной дисфункции.